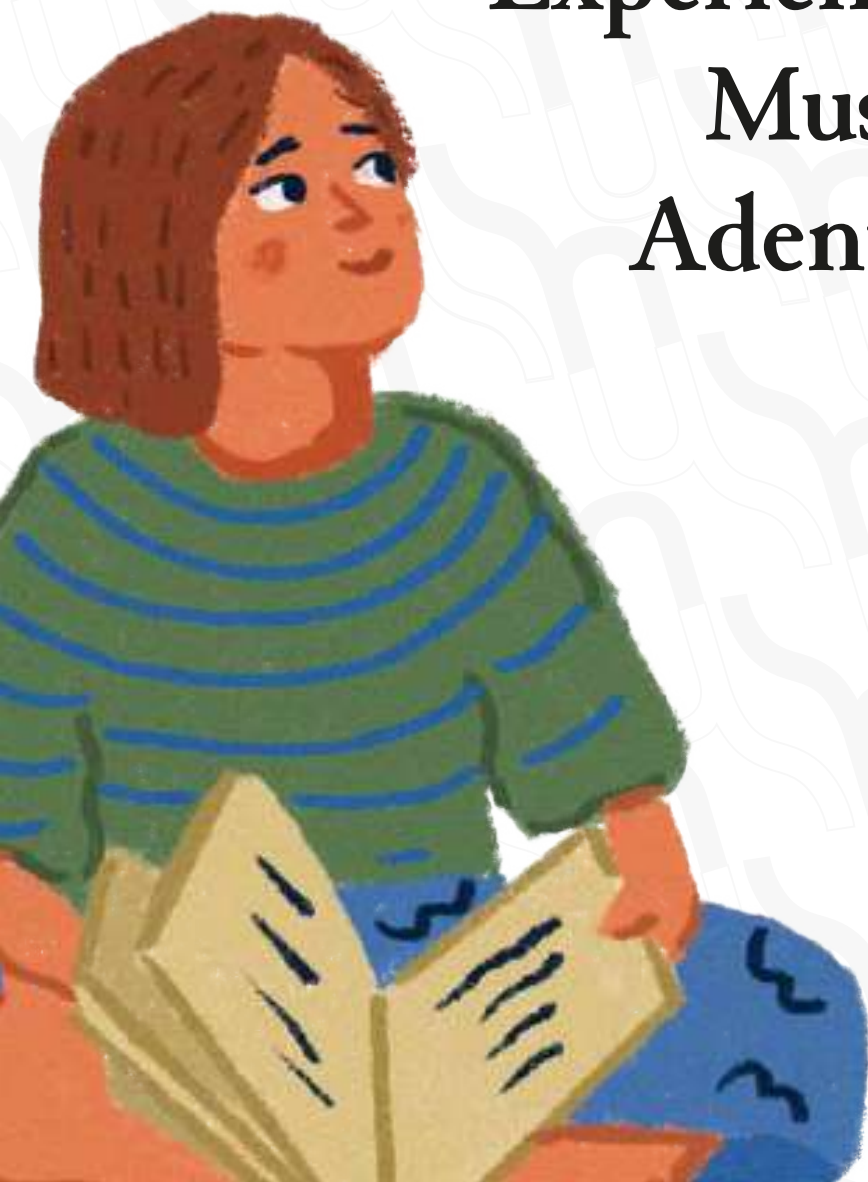


Contenido de apoyo
para el mediador

Experiencia

Museo

Adentro





Pabel Muñoz López

Alcalde del Distrito Metropolitano de Quito

Jorge Cisneros

Secretario de Cultura

Paula Jácome

Directora Ejecutiva / Fundación Museos de la Ciudad

Unidad de Gestión del Conocimiento - Proyecto Hila

Isadora Ponce

Coordinadora de Gestión del Conocimiento

Diana Narváez Díaz

Andrea Palma

Gabriel Barreto

Denise Neira

Rafa Soto Guarde

Propuesta Pedagógica y Producción de Contenidos

Daniel Galeas Sarzosa
Coordinación y Conceptualización Editorial

Natalia Alarcón Pino
Benjamín Viteri
Diseño Editorial y Diagramación

Rafa Soto Guarde
Corrección de Estilo

Poli Lunar
Ilustración

Museo de la Ciudad

Victoria Novillo
Coordinadora

Carolina Navas
Paulina Vega
Museología Educativa

Adriana Aguirre
Responsable de Reserva

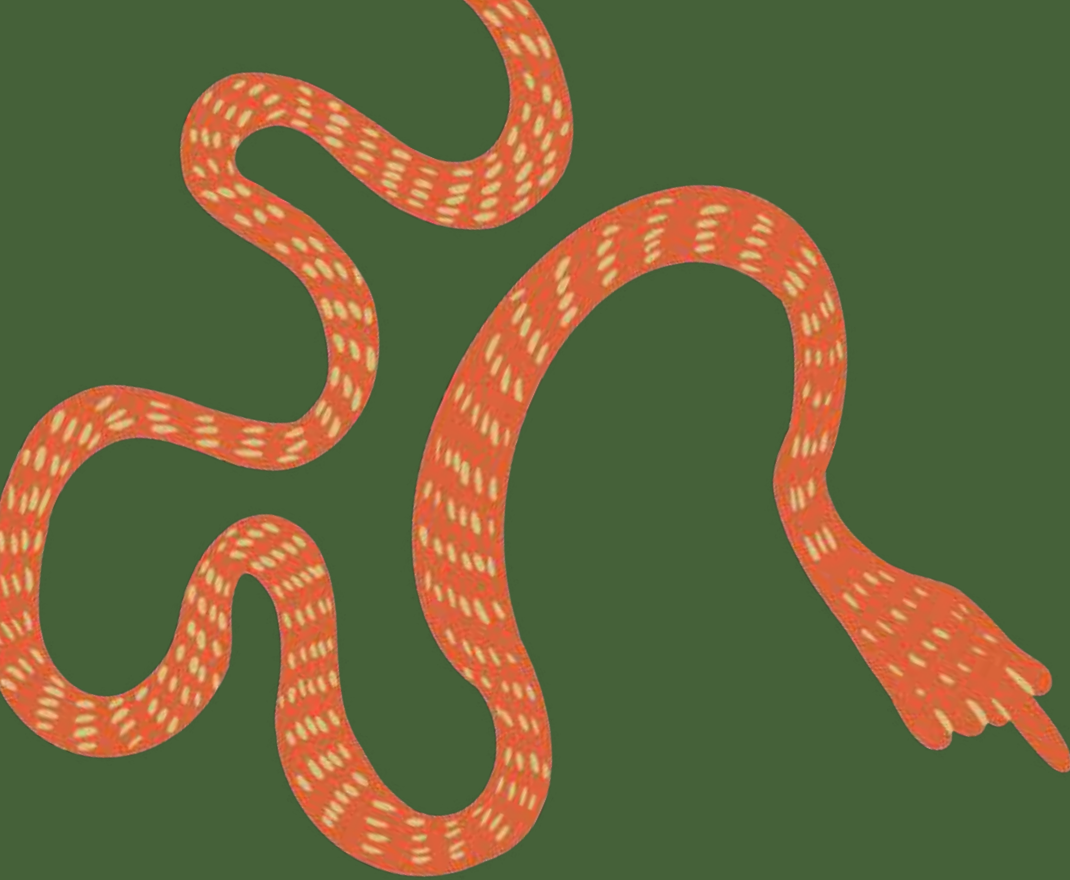
**MUSEO
CIUDAD**

Quito renace.



Quito
Alcaldía Metropolitana





RECORRIDO “A”

Hilo conductor: Poder

Inicia el recorrido comentando a las y los estudiantes que en el transcurso de este recorrido observarán varios objetos del museo. A continuación, las ideas principales para mediar la aproximación a los objetos:

- Los objetos son de diferente época, materialidad y utilidad.
- Son elementos testigos de los cambios ocurridos en la historia.
- Sin embargo, todos, a pesar de esa diversidad, tienen un punto en común, es decir, se relacionan con su contexto de uso y simbolismo.

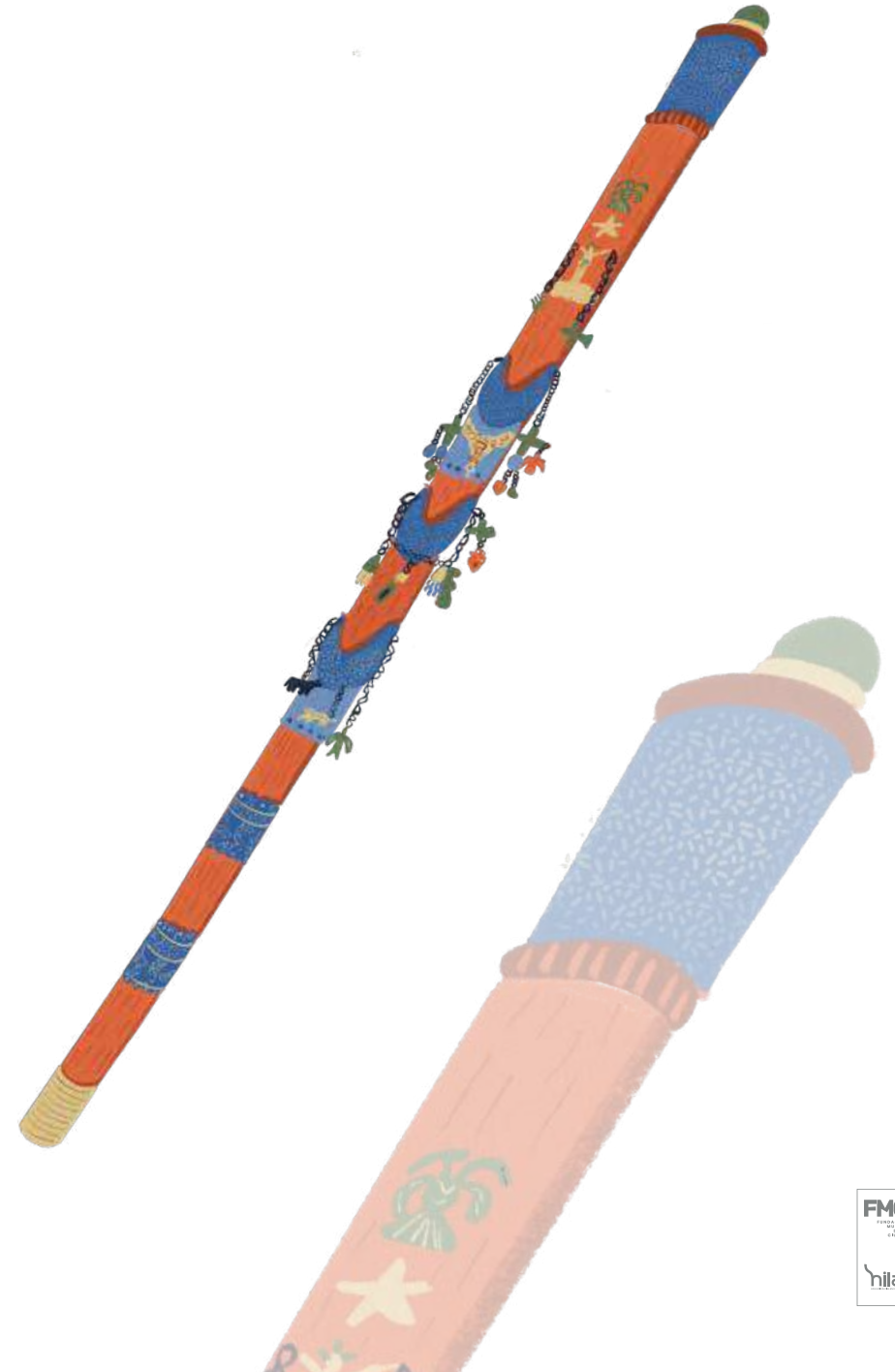


Frente al **bastón de mando**, pide al grupo que observe su materialidad y detalles estéticos.

Comparte la siguiente información:

*El **barayuco, o bastón de mando**, es un objeto de gran valor etnográfico que trascendió las fronteras del tiempo. Originalmente utilizado por los caciques incas como símbolo de autoridad y liderazgo, este cetro ceremonial continuó siendo un distintivo de **poder** en las comunidades indígenas tras la conquista española. Los caciques, al portar el barayuco, no solo representaban a sus pueblos ante las autoridades coloniales, sino que también mantenían viva una tradición ancestral que los vinculaba con sus antepasados y su tierra.*

Continúa el recorrido, mientras caminan con el grupo al siguiente objeto, pregunta: ¿Actualmente, han observado que las autoridades del país portan objetos o símbolos similares al bastón de mando?



El siguiente objeto es la **Plumilla** de San Francisco.



La **técnica de la plumilla** es una técnica de dibujo que utiliza una herramienta metálica puntiaguda del mismo nombre (plumilla) para depositar tinta sobre un soporte, generalmente papel. La plumilla ofrece un gran control sobre el trazo, permitiendo crear líneas de distintos

grosos y texturas. La parte más importante de la plumilla es su punta, un pequeño orificio o ranura que regula el flujo de tinta. La forma y el tamaño de esta punta determinarán el grosor y la apariencia de la línea dibujada.

La obra de arte **Plumilla de San Francisco**, creada por Rodolfo Díaz Macera en 1998, originalmente es un grabado que se replicó con esta técnica, que representa un antiguo tianguis (mercado) quiteño de finales del siglo XVI. Basándose en crónicas y fuentes etnográficas, el artista retrata la vida cotidiana en este importante centro de intercambio comercial, donde coexisten tradiciones ancestrales como el trueque con las nuevas prácticas económicas introducidas por los españoles, por ejemplo, la moneda como unidad de intercambio económico..

La imagen nos muestra diversos oficios y productos, además de la influencia de la cultura española, representada por la construcción de la iglesia de San Francisco. Esta obra nos permite vislumbrar la transición económica y cultural que experimentó Quito durante la época colonial y también el **poder** de la iglesia con esta edificación central.

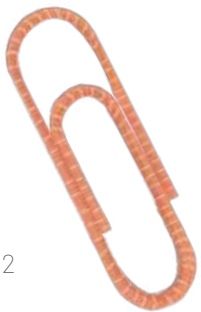
Mientras se dirigen al siguiente objeto, plantea al grupo la siguiente pregunta: ¿Cuál creen que es hoy el centro comercial de la ciudad de Quito?

Inicia la mediación de las **máscaras** pidiendo al grupo que describa las características **en común** que tienen.

Después de tres intervenciones, comparte la siguiente información:

*Las fiestas en la época colonial andina fueron un espacio de resistencia cultural. Si bien la imposición de la religión católica buscó homogeneizar las creencias y prácticas, las comunidades indígenas lograron mantener y transformar sus celebraciones ancestrales. Festividades como el carnaval, con sus máscaras y disfraces, permitieron a las poblaciones locales expresar su identidad, burlarse del **poder** colonial y reafirmar su conexión con la naturaleza y sus ancestros.*

Al continuar el recorrido al siguiente objeto, plantea la siguiente pregunta: ¿Qué función cumplen las máscaras en las festividades y tradiciones culturales, y cómo reflejan la identidad de una comunidad?



En la sala de sociedades antiguas, permite al grupo explorar los elementos de la sala; luego de unos minutos pregunta: Si pudieran dejar un objeto en una tumba para que lo encuentren en el futuro, ¿qué elegirían y por qué?



Pide al grupo que se reúna alrededor de la **vasija** e inicia la medición compartiendo la siguiente información:

*Esta **vasija de cerámica**, recuperada en el parque arqueológico Rumipamba, en la avenida Occidental, nos conecta con las creencias y prácticas funerarias de las antiguas sociedades de Quito. Datada entre los años 500 y 1470 d.C., forma parte de un conjunto de objetos depositados en una tumba como ofrenda al difunto. Los análisis revelaron la presencia de residuos de chicha de maíz, bebida sagrada asociada con los rituales propios de las comunidades. Para las culturas andinas, la muerte no era ni es el fin, sino una transición hacia otro plano de existencia. Los objetos depositados en las tumbas, como esta vasija, representaban los bienes y el estatus del difunto en la vida terrenal y le servían como provisiones para su nuevo viaje. Elementos como conchas spondylus, metales y cerámicas, reflejan el **poder** social, económico y político en la comunidad.*

Continúa con el grupo hacia el siguiente objeto y pídeles que reflexionen acerca de las herramientas de la tecnología actual que son parte de la vida diaria y que debido al uso continuo que les damos nos parecen imprescindibles.

Frente al visor, pide la intervención de dos o tres personas (seleccione a quienes todavía no han realizado sus aportes para responder los cuestionamientos anteriores).

Para iniciar la mediación, enumera dos o tres elementos diferentes que se hayan mencionado (celulares, computadoras, videojuegos, electrodomésticos).

Presenta al visor de fotografías señalando las ventajas frente a los dispositivos mencionados:

- Las fotografías solo se tomaban para la documentación de procesos considerados históricos, paisajes o retratos de familias con reconocimiento social, político y económico.



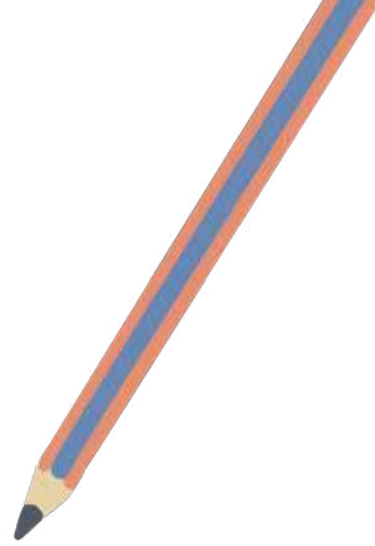
- No requiere el uso de energía por lo que es amigable con el ambiente.
- Posee tecnología e ingeniería de punta para la ampliación de fotografías.
- Es de fácil uso y su funcionamiento requiere de breves indicaciones, no necesita un manual.

Continúa la mediación con las desventajas en relación a los dispositivos existentes en la actualidad:

- En el siglo XIX sólo podía ser adquirido por personas con gran poder económico.
- Era necesario generar las fotografías con otros dispositivos, y esas fotografías requerían de un proceso complejo y costoso.

Para cerrar la mediación de este objeto, pregunta al grupo: Si las fotografías de la época eran solo de momentos y personas específicas, ¿creen que la tecnología nos acerca o nos aleja de la realidad? Pida que reflexionen mientras se dirigen al siguiente objeto.





Frente al **Mural bordado**, permite que el grupo observe los detalles y las escenas que se muestran. Pregunta sobre la materialidad, la temporalidad y las referencias que creen que han sido utilizadas para su creación.

Inicie la mediación compartiendo la siguiente información:

*Este mural fue creado en el año 2023 por mujeres de la Asociación Agrícola de Llano Grande, conformada por mujeres bordadoras, agricultoras y dedicadas al cuidado del hogar. El mural invita a pensar en otras formas de organización social en la actualidad, la vida en comunidad. La comuna de Llano Grande promueve el **poder** y trabajo compartido para mejorar sus condiciones de vida, la educación de niñas, niños y jóvenes en sus tradiciones y costumbres para que se apropien de su legado y la organización y visión comunitaria del trabajo cooperativo en el campo, mingas y toma de decisiones.*



Para finalizar el recorrido, pregunta al grupo si determinaron la relación entre estos objetos (hilo conductor propuesto: **PODER**).

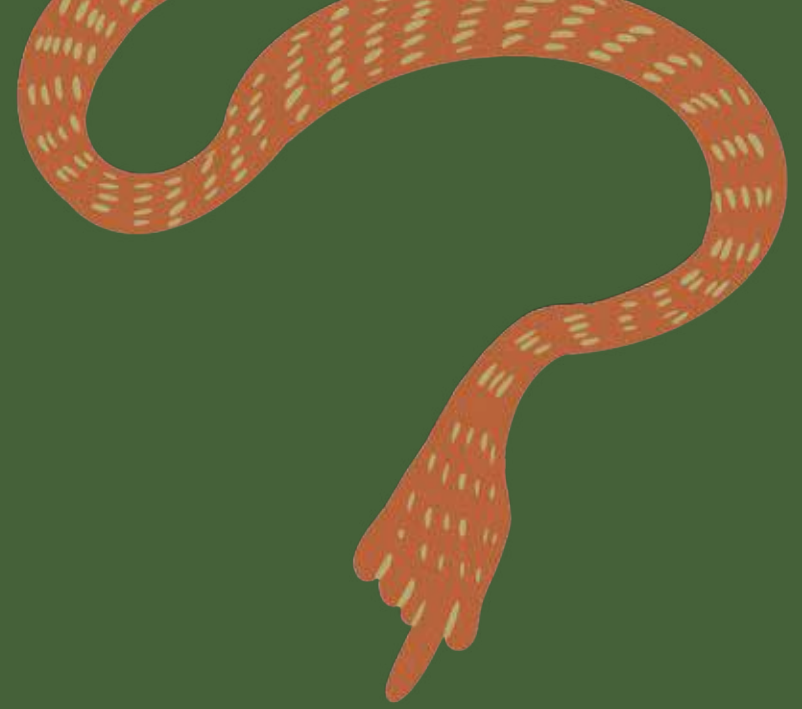
Puedes guiar las intervenciones haciendo las siguientes preguntas:

- ¿Qué personas utilizaban los objetos que vimos?
- ¿Cuál era el rol en la sociedad de las personas que los usaban?

Cierra la actividad con un resumen que recoja las intervenciones y la siguiente idea:

Los objetos que hemos visto en el recorrido nos han permitido conocer varios aspectos históricos, hemos narrado a través de su uso y de las personas que los poseían situaciones y circunstancias propias de cada época, similar a un libro. El punto en común de los objetos es su relación con el poder que simbolizaban y que se les otorgaba social, económica y políticamente a las personas que los poseían y, a su vez, determinaban que sin ese poder las personas no eran "aptas" para poseerlos.

Lleve al grupo al espacio planificado para la siguiente actividad.



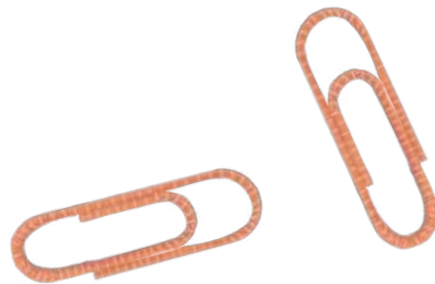


RECORRIDO “B”

Hilo conductor: Rol de la mujer

Inicia el recorrido comentando a las y los estudiantes que en el transcurso de este recorrido observarán varios objetos del museo. A continuación, las ideas principales para mediar la aproximación a los objetos:

- Los objetos son de diferente época, materialidad y utilidad.
- Son elementos testigos de los cambios ocurridos en la historia.
- Sin embargo, todos, a pesar de esa diversidad, tienen un punto en común, es decir, se relacionan con su contexto de uso y simbolismo.



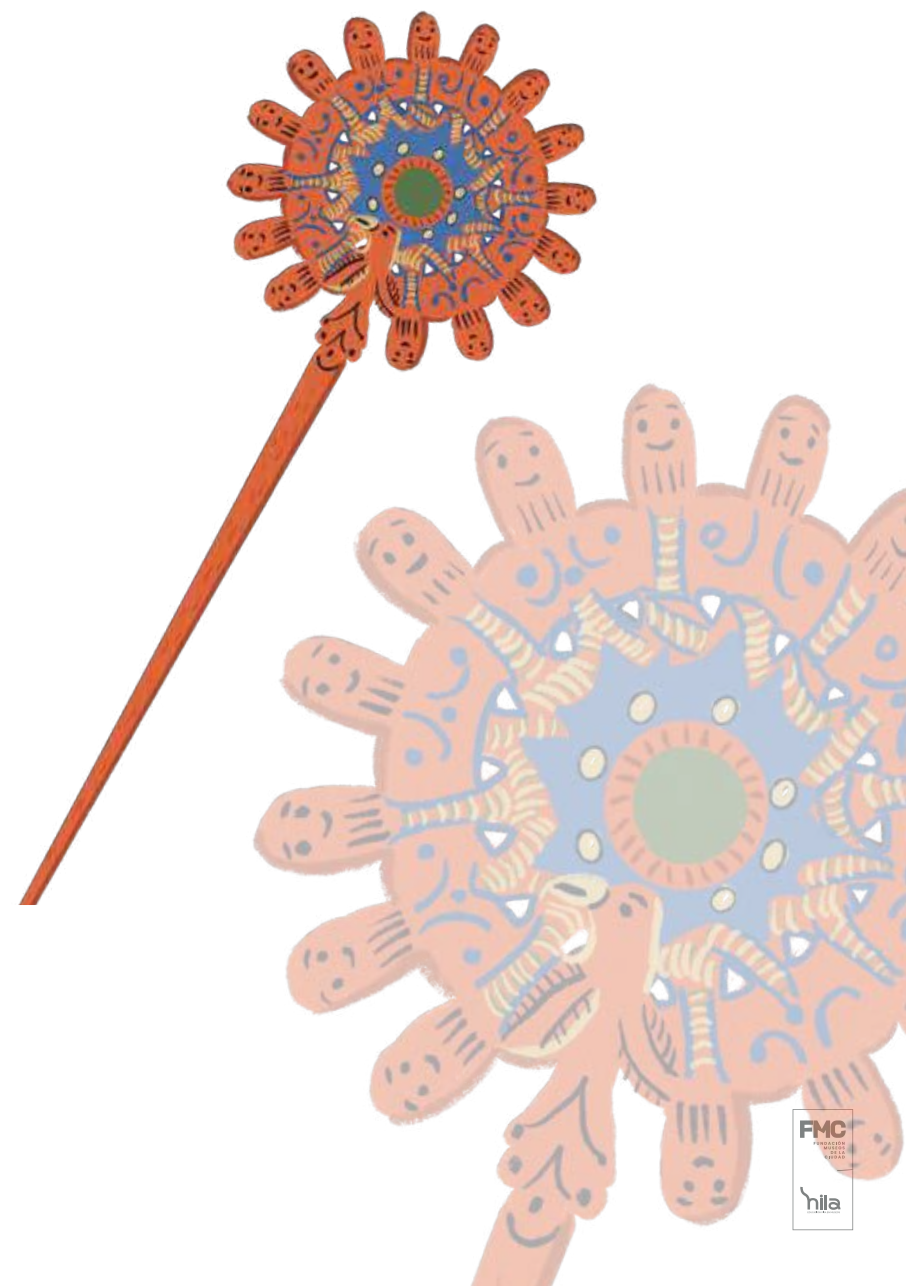
Dirige al grupo al primer objeto e inicia la mediación planteando la siguiente pregunta:

¿Cómo un objeto estético puede comunicar poder e influencia?

Luego de dos o tres intervenciones comparte la siguiente información:

Tupu prendedor, esta joya es un ícono que representa el poder de las mujeres indígenas esposas de caciques que tenían un lugar privilegiado en la esfera política y económica. Las mujeres que llevaban Tupus no solo eran esposas, tenían un papel activo dentro de sus comunidades en la organización de la economía, agricultura y vida cotidiana. Con la llegada de los españoles, la figura de los caciques se mantuvo, vinculando el gobierno español con el gobierno de indígenas con el objetivo de conservar figuras de respaldo frente a las comunidades. Las cacicas, que era como se las denominaba a estas mujeres, lo usaban también como símbolo de resistencia y preservación cultural. Actualmente, es utilizado para empoderar a mujeres jóvenes en la identidad cultural.

Continúa el recorrido al siguiente objeto y pregunta al grupo mientras se desplazan si habían escuchado historias relacionadas con las cacicas.





(India en traje de gala, cuadro de Vicente Albán. (Dónde se denota el uso del Tupu)



Frente a la **Cajonera** pide que las y los participantes respondan: ¿Cuál es el uso que se le daba a este objeto? ¿Creen que se podía transportar o estaba estático en un lugar?

Inicie la mediación compartiendo la siguiente información:

*Las **cajoneras** las usaban únicamente mujeres comerciantes y eran un elemento característico del comercio ambulante en Quito. Con sus cajones cargados de hilos, telas, pañuelos, juguetes y artículos de aseo, recorrían plazas, corredores y zaguanes ofreciendo sus productos. Esta actividad, predominantemente femenina, fue un reflejo de la reconfiguración social y económica que experimentó Quito durante la República.*

La instauración de este nuevo modelo político permitió la diversificación de oficios y el florecimiento del comercio, facilitando el intercambio de productos tanto locales como provenientes de otras provincias. Las cajoneras contribuyeron de manera significativa al dinamismo económico de la ciudad, al tiempo que desempeñaron un papel fundamental en la provisión de bienes de consumo para la población.

Continúa al siguiente objeto y en el traslado pregunta al grupo: ¿Cómo es en la actualidad el comercio ambulante? ¿Es exclusivo de las mujeres?

Frente a la **máquina de escribir** pide al grupo que la observe y pregunta si conocen su funcionamiento. Luego de escuchar las intervenciones, continúa la mediación con la siguiente información:

*A inicios del siglo XX, la **máquina de escribir** fue un instrumento accesible y propio de medios de comunicación dedicados a la producción de revistas y gacetas semanales y mensuales. El acceso a la información se vio marcado por el control del gobierno y sus opositores, conservadores y liberales.*

La máquina de escribir estuvo relacionada por muchos años a los oficios considerados exclusivamente de mujeres, como secretariado y docencia, es decir, el campo laboral estaba muy limitado. Este objeto se convirtió en un símbolo de la transformación del rol de las mujeres y que inicia con la implantación de políticas y leyes que promueven los derechos de la mujer, tales como el acceso a la educación pública y gratuita y su presencia en la vida y accionar público.

Antes de continuar el recorrido pregunta al grupo: ¿Cómo crees que el uso de la máquina de escribir transformó el papel de la mujer en la sociedad?



Presente el **álbum de belleza** con la siguiente información:



Este cuaderno es similar a un portafolio o una tesis. A través de sus páginas, nos permite conocer la vida cotidiana de la mujer a inicios del siglo XX. Describe procesos estéticos concebidos como Teoría de la belleza e incluye imágenes de publicidad de revistas de productos recomendados para conservar la belleza, fórmulas de cremas, tónicos para la piel, proceso para tinturar el cabello y arreglo de uñas. En una de sus páginas se lee un mensaje con el subtítulo Atención, donde se describen consejos relacionados con la belleza, como nunca realizar deportes con maquillaje o que una piel un poco lustrosa no desagrade a pleno aire. En las páginas finales, se incluyen fotografías de la autora, la señora Rosa Ercilia Carrera Rodriguez, en sus prácticas profesionales.

Elaborado en el año 1964, este elemento narra con detalle una de las profesiones a las que las mujeres tenían acceso.

Continúa al siguiente objeto y mientras se realiza el traslado, pregunta: ¿Por qué esta profesión era exclusivamente femenina en esa época? ¿Qué roles de género se esperaban de las mujeres?

Inicie la mediación del **cilicio** con la siguiente información:

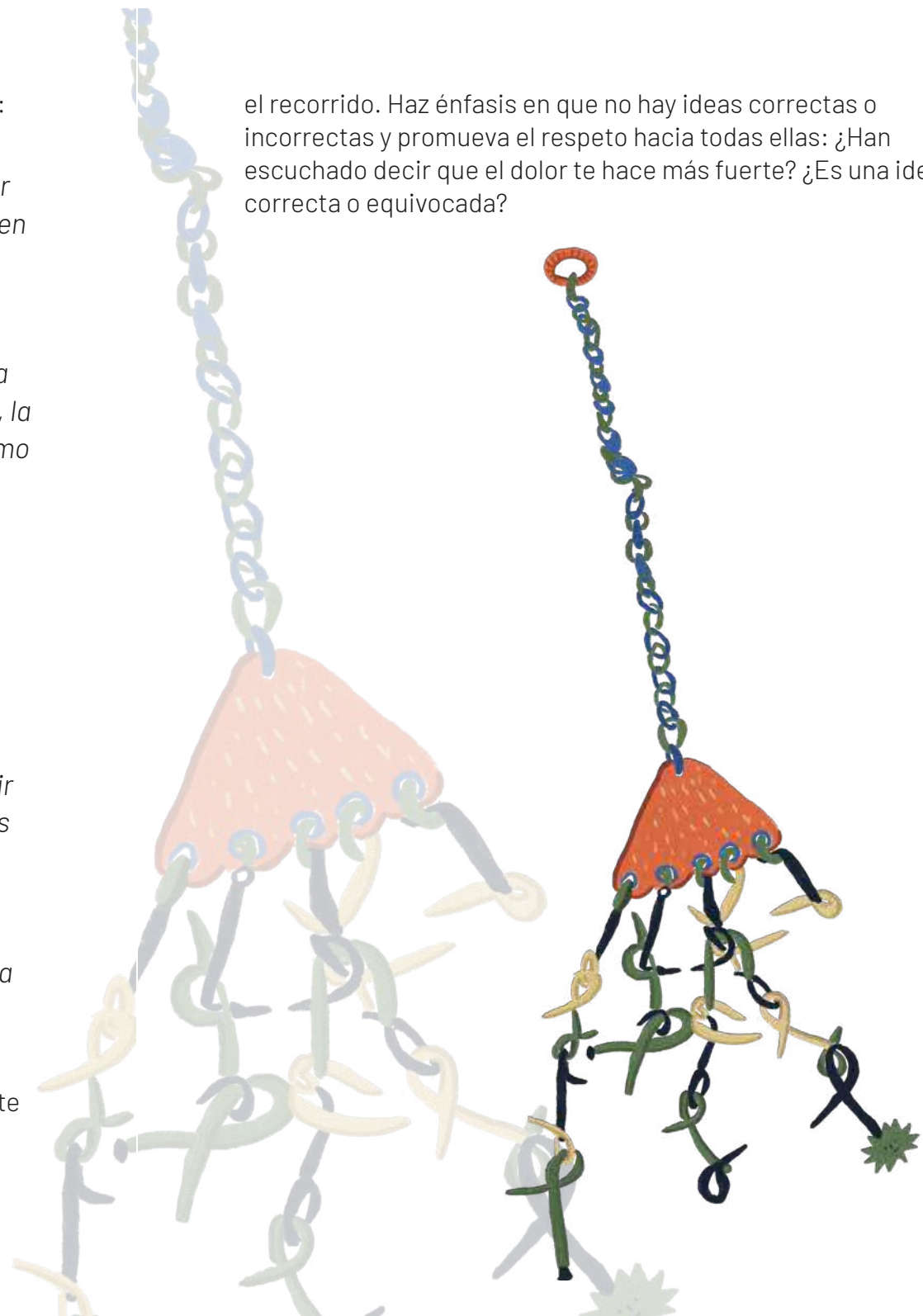
*Un **cilicio** es un objeto utilizado para provocar deliberadamente dolor o incomodidad en quien lo lleva puesto. Se trata de una práctica de mortificación corporal que ha sido utilizada en diversas culturas y religiones a lo largo de la historia, especialmente en el contexto de la penitencia o la espiritualidad. En el siglo XVII, la iglesia católica promovía la mortificación como penitencia y sacrificio para redimir pecados, expresión de devoción personal y fe.*

Mariana de Jesús de Paredes y Flores

fue una figura destacada en la época por su profunda espiritualidad y su incansable labor caritativa. Nació en una familia social, económica y políticamente influyente en la sociedad quiteña, sin embargo, escogió servir a los más necesitados sobre las comodidades familiares. Mariana de Jesús y la iconografía que representa su santificación difunde la mortificación corporal como herramienta de espiritualidad y ejercicio para el paso a la vida eterna.

Para cerrar la mediación de este objeto, plantea la siguiente pregunta y recuerda a las y los participantes que solo se permitirán dos intervenciones para poder continuar con

el recorrido. Haz énfasis en que no hay ideas correctas o incorrectas y promueva el respeto hacia todas ellas: ¿Han escuchado decir que el dolor te hace más fuerte? ¿Es una idea correcta o equivocada?





Continúa el recorrido, permite al grupo unos minutos para observar la alfombrilla. Propón las siguientes preguntas para guiar la atención:

- ¿Qué materiales la conforman?
- ¿Cuál es su estado?
- ¿Quién, dónde y cuándo la usaban?

Luego de escuchar dos o tres intervenciones, contextualiza la alfombrilla en conjunto con la acuarela y socialice la siguiente información:

*La **alfombrilla** es un elemento del siglo XVII, elaborada en telar, que junto con la acuarela nos narra la cotidianidad de la mujer de la época. En la organización social, no era "bien visto" que las mujeres blancas o criollas, hijas de españoles nacidos en Quito, transitaran solas por la ciudad. Por ello, siempre iban acompañadas de mujeres indígenas, quienes llevaban la alfombra para que se arrodillaran sobre ella. Este elemento evidencia las marcadas diferencias sociales de la época colonial.*

Para finalizar el recorrido pregunta al grupo si determinaron la relación entre estos objetos (hilo conductor propuesto: **MUJERES**).

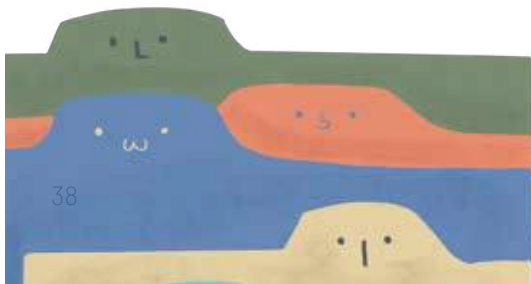
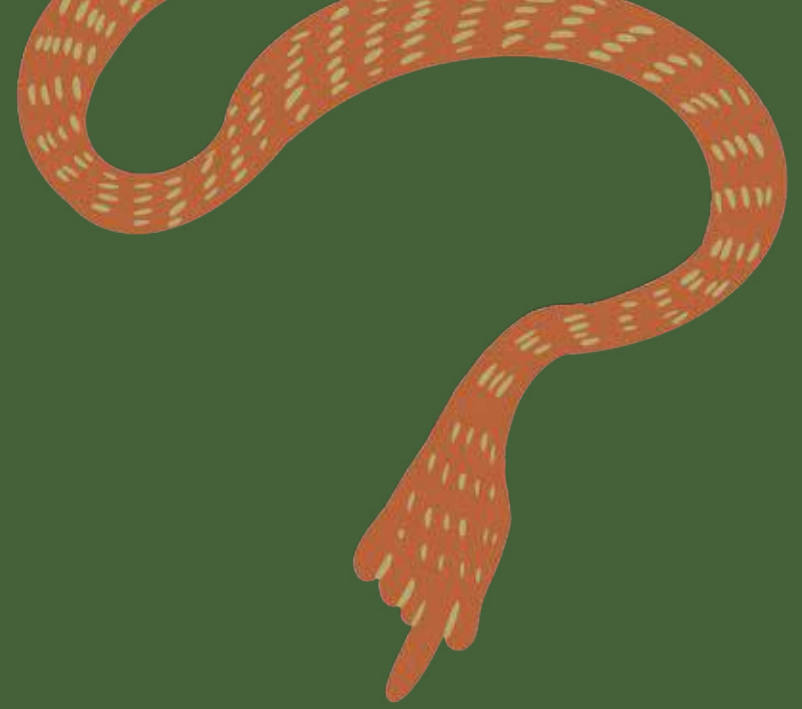
Puede guiar las intervenciones haciendo las siguientes preguntas:

- ¿Qué personas utilizaban los objetos que vimos?
- ¿Cuál era el rol en la sociedad de las personas que los usaban?

Cierra la actividad con un resumen que recoja las intervenciones y la siguiente idea:

Los objetos que hemos visto en el recorrido nos han permitido conocer varios aspectos históricos, hemos narrado a través de su uso y de las personas que los poseían, situaciones y circunstancias propias de cada época, similar a un libro. El punto en común de los objetos es su relación con el rol de la mujer en diferentes ámbitos sociales, económicos y políticos de cada época.

Lleva al grupo al espacio planificado para la siguiente actividad.





**MUSEO
CIUDAD**

Quito renace.



Quito
Alcaldía Metropolitana